



Entraide Services

**RAPPORT
D'ACTIVITE
2022**

L'ASSOCIATION INTERMEDIAIRE

nos missions

Une structure d'insertion par l'activité économique

conventionnée par l'État qui propose un accompagnement individualisé à des personnes rencontrant des difficultés sociales et professionnelles particulières; Entraide Services accueille et accompagne ses salarié.es dans leur professionnalisation et leur autonomisation en vue de leur proposer une solution d'emploi durable

Une entreprise sociale et solidaire

qui assure pleinement sa mission d'employeur. Entraide Services est une association loi 1901 qui réalise des missions à titre onéreux mais à but non lucratif. Elle embauche des personnes confrontées à des problèmes sociaux et professionnels. Elle se charge non seulement de leur recrutement, mais aussi de leur mise à disposition et de la mise en relation avec des employeurs du territoire.

L'association intermédiaire ...Kesaco?

un opérateur économique

prestataire de mise à disposition de main d'œuvre, dans tous secteurs d'activité, au service des particuliers, professionnels et collectivités.

Un facilitateur RH

au services des acteurs économiques du territoire. Entraide Services propose des solutions de placement, de suivi dans l'emploi et de sécurisation des recrutements.

NOTRE EQUIPE

Le **conseil d'administration** d'Entraide Services est composé de 8 bénévoles.
Il est **présidé** par Philippe BENTZ

LOURDES

Valérie DESRIAC
chargée de clientèle et
d'insertion



LANNEMEZAN

Anne FOY
chargée de clientèle et
d'insertion

TARBES

Gaëlle MONDIE
Lionel MARCHAL
chargé.es de clientèle et d'insertion



Pôle direction

Marianne COUSINET
directrice générale d'entité
Dorothee GILLOT -
adjointe de direction

Accompagnement

Nathalie BOUSQUET
accompagnatrice
emploi-formation

Administratif /comptabilité

Sonia THOMAS
comptable

En 2022, Pierre BRISE a quitté notre équipe pour s'ouvrir à de nouveaux horizons professionnels, après 16 ans d'engagement sans faille au sein de Defi Emploi puis Entraide Services. Nous avons eu le plaisir d'accueillir Lionel MARCHAL qui a pris sa suite.

Bonne route Pierre, et bienvenue Lionel !

Coup de projecteur sur : LANNEMEZAN

L'activité d'Entraide Services à Lannemezan s'est orientée principalement vers les entreprises, associations et collectivités pour cette année 2022.

2 partenariats très bénéfiques pour les salariés sont à mettre en lumière:

✓ Le 1er concerne **Elior, entreprise spécialisée dans la cuisine collective**. Des salariés d'Entraide Services sont mis à disposition sur 2 de leurs sites:

- école de Garaison à Monléon-Magnoac. En 2022, 962 heures de mises à disposition ont été réalisées. Une salariée mise à disposition a été embauchée à compter de septembre 2022 en CDD. A ce jour elle est toujours en poste. Le responsable du site fait toujours appel à nous en cas d'arrêt maladie, de surcroît de travail. En septembre 2023, l'embauche d'un autre salarié est prévue sur ce site, en CDD.
- site de Cantaous: pour ce poste, il s'agit de la livraison de repas aux écoles. Ce poste représente une mission de 13h hebdomadaire. Des négociations sont en cours pour accroître le nombre d'heures d'intervention avec des missions polyvalentes et diversifiées.

✓ un nouveau partenariat engagé avec **la Maison Diététique et Thermale**, située désormais en partie sur le site de Garaison, en partie sur Capvern les Bains.

Plusieurs salariés, plusieurs missions sur différents postes : livraison des repas de Capvern à Garaison, plonge, cuisine. Le contact avec les différents responsables, diététiciennes, responsables administratifs est très régulier, ils font appel à nous pour les absences maladies, les vacances de leurs salariés. Un recrutement est à l'étude dans la perspective de départ à la retraite de leur cuisinier.

Les demandes de mises à disposition sont croissantes, notamment avec de nouveaux clients, et permettent de diversifier les secteurs d'intervention (manoeuvre plombier, agent d'entretien des locaux, des espaces verts...). La dynamisation de la relation avec les entreprises du territoire favorise également les opportunités de placement de nos salariés en emploi durable, ce qui constitue notre objectif principal .

Une salariée a signé en 2022 un CDD avec l'OPH de Lannemezan, contrat qui sera transformé en CDI à compter de décembre 2023 normalement. Cette salariée, 58 ans, sans permis, a effectué de nombreuses missions pour Entraide Services. Sa motivation, son sérieux m'ont permis de lui proposer un remplacement à l'OPH, elle réside au sein de l'OPH et ce poste ne nécessitait pas de véhicule. Ce parcours est une belle réussite, un beau partenariat entre l'OPH, la salariée et Entraide Services.

Les recrutements restent la partie difficile. Il est nécessaire de conjuguer avec la motivation des demandeurs d'emploi, leur problématique de mobilité pour les missions plus éloignées et leurs contraintes horaires liées à la garde des enfants par exemple.

La négociation des conditions du poste avec les entreprises est donc un facteur essentiel de réussite pour la réalisation des missions qui nous sont confiées.

Les relations avec Pôle Emploi, la Mission Locale, CAP Emploi, la Maison Départementale de Solidarité, l'Association des Commerçants de Lannemezan ont favorisé le développement de notre action sur le secteur de Lannemezan en 2022 et les perspectives pour 2023 sont optimistes avec de nouveaux défis à relever (marchés publics, partenariats avec les collectivités, ...)

ENTRAIDE SERVICES LANNEMEZAN

20 rue Louis Geoffrin

65300 Lannemezan

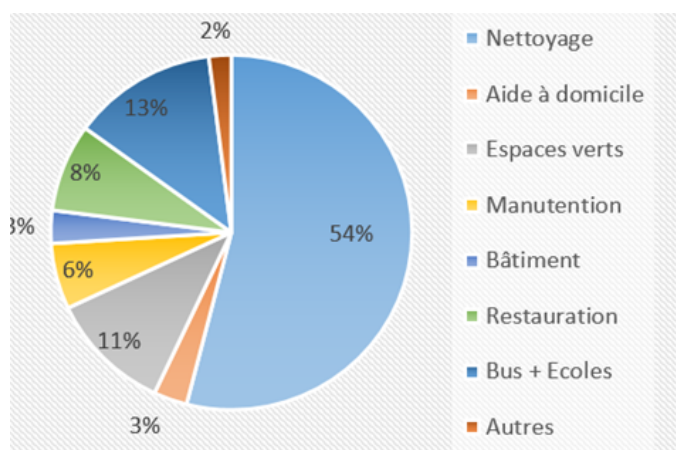
Contact: Anne FOY - 06.98.71.67.22

a.foy@entraideservices.com

Un DYNAMISME économique ...

L'année 2022 s'est illustrée par une belle activité économique pour l'association intermédiaire, liée notamment à :

- l'entrée dans la **démarche SEVE EMPLOI** pour la médiation active avec les entreprises du territoire
- L'attribution du **marché public** «Accompagnement des enfants dans les transports scolaires » de la ville de Lourdes
- La réalisation de **7563 heures de clauses sociales** (nouveau: Ets Colas Rails)
- L'expérimentation de nouvelles actions partenariales avec les **Cités de l'emploi**
- Le partenariat établi avec la **Préfecture de Tarbes** (Déménagement des archives de la cité administrative Reffye)



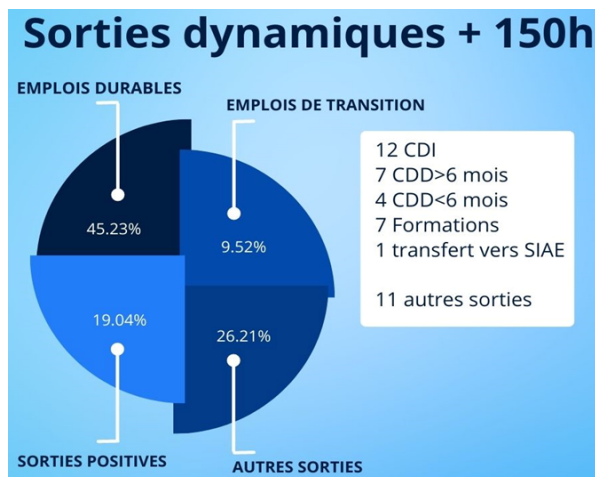
45769 heures de travail ont été rémunérées, soit **28.48 ETP**, représentant une **hausse de 9.6%** par rapport à l'année 2021. Le chiffre d'affaires généré par notre activité de mise à disposition de personnel s'élève à plus de **1006631€** (+15.12% par rapport à 2021) et se répartit pour **49%** sur le territoire de Tarbes, **30%** sur le secteur Lourdes - Vallée des Gaves et **21%** sur le secteur de Lannemezan.



En 2022, l'association intermédiaire comptait 476 clients, dont 151 nouveaux

... au service de notre mission d'INCLUSION

Le projet d'insertion est le pilier de notre action au quotidien. Il est ciblé sur le triptyque : accès à l'emploi/ accès à la formation/ expérimentation d'actions partenariales



Tout le monde est employable

Tel est le principe fondateur de SEVE EMPLOI, projet initié par la Fédération des Acteurs de la Solidarité. Notre équipe a bénéficié pendant 1 an de la formation-action SEVE EMPLOI pour questionner et faire évoluer ses pratiques d'accompagnement des salariés dans et vers l'emploi. C'est un principe qui rappelle que les personnes ont des compétences et ont parfois seulement besoin d'être valorisées et soutenues dans la mise en action.

Accueil

Orientation - Inscription via la plateforme de l'inclusion - Entretien de recrutement - Diagnostic de la situation socioprofessionnelle de la personne - Présentation du poste à pourvoir

Intégration en milieu de travail

MEST via la Mise à disposition - Présentation de la mission - Contrat de travail - Remise des documents liés à la mission (EPI, fiche de poste...) - Evaluation des compétences

Parcours d'accompagnement vers l'emploi -

Travail sur les techniques de recherche d'emploi (Etude des offres d'emploi) - Mise en relation avec les Ets via différents événements (job-dating, cafés pro, MRS, visites d' Ets, salon Taf, promotion de profils...) - Aide au placement - Suivi en emploi après embauche afin de sécuriser le parcours

Préparation à la sortie

Elaboration du parcours - Contractualisation - Travail sur le projet professionnel - Accès à la formation, qualification, acquisition de compétences - Travail sur la résolution des difficultés sociales (mobilité, logement...) - Remobilisation des savoir être (les codes du travail, reprise de confiance en soi)

Accompagnement socioprofessionnel

A l'issue de l'action SEVE EMPLOI, l'équipe d'Entraide Service conforte ses engagements :

- Placer le salarié au cœur de son projet en se basant sur ses décisions, ses envies
- Adopter un langage valorisant
- Favoriser les relations à l'entreprise qui seront organisées, accompagnées en accord avec la personne et l'employeur
- Déconstruire les idées reçues sur les salariés en insertion
- Favoriser et multiplier Les mises en situation professionnelle créatrices d'opportunité qui permettront aux salariés de construire leurs perspectives d'emploi
- Assurer un un rôle de facilitateur et de mise en mouvement en faisant des propositions de rencontres aux salariés et aux entreprises, en garantissant un suivi en amont et en aval pour garantir des rencontres de qualité
- S'affirmer comme un réel acteur du développement économique du territoire.

la FORMATION au coeur de notre action

En 2022 nous avons poursuivi notre action en faveur de l'accès à la formation pour tous, notamment grâce à :

- la mise en place du Plan de Développement des Compétences avec le soutien de notre OPCO et grâce aux fonds PIC IAE. Les modules de formation proposés sont de courte durée et diversifiés permettant ainsi une montée en compétences des salariés en lien avec leur projet professionnel validé (savoirs de base / adaptabilité au poste occupé)
- au plan régional de formations pour les personnes ayant validé leur projet professionnel ou via la mobilisation du CPF (compte de formation professionnel)
- aux actions de formations collectives financées par Pôle Emploi

Au total, 397h heures de formation ont pu être réalisées au profit de 30 salariés mis à disposition soit 27% des personnes accompagnées au travers de 7 actions de formation. Ce projet « formation » se veut de qualité pour nos salariés, axé tant sur les savoir-faire professionnels que sur les risques professionnels

SAVOIR-FAIRE PROFESSIONNELS	PREVENTION DES RISQUES
<ul style="list-style-type: none"> • Perfectionnement aux techniques de nettoyage • Habilitations électriques indice HOB0V • Savoir-être comportementaux en milieu professionnel • Permis B96 (permis remorque) • Permis B 	<ul style="list-style-type: none"> • Sauveteur Secouriste du Travail • Gestes et Postures
Coût total: 12579,54€	

En 2022, ENTRAIDE SERVICES a participé à hauteur de 3915 € au plan d'action formation.

Le reste à charge pour la structure représente un budget conséquent qui illustre la volonté de notre association d'allouer les moyens financiers nécessaires pour répondre au mieux aux besoins de nos salariés et activer les leviers d'accès durable à l'emploi.

En réponse à un appel à projet sur l'axe Emploi volet « formation » auprès de la Fondation Bruneau, nous avons pu financer des aides au permis B pour 8 salariés

Cette action a été gratifiante du fait des résultats obtenus positifs : 1 salariée a obtenu son permis B - 4 salariées n'ayant pas conduit depuis plusieurs années utilisent désormais la voiture de leur conjoint - Les 3 autres salariées continuent les leçons de conduite.

Cette action se pérennise jusqu'en juin 2023

Intitulé de l'action: Obtenir son permis de conduire, un passeport vers l'emploi

Coût total: 16573,80 €

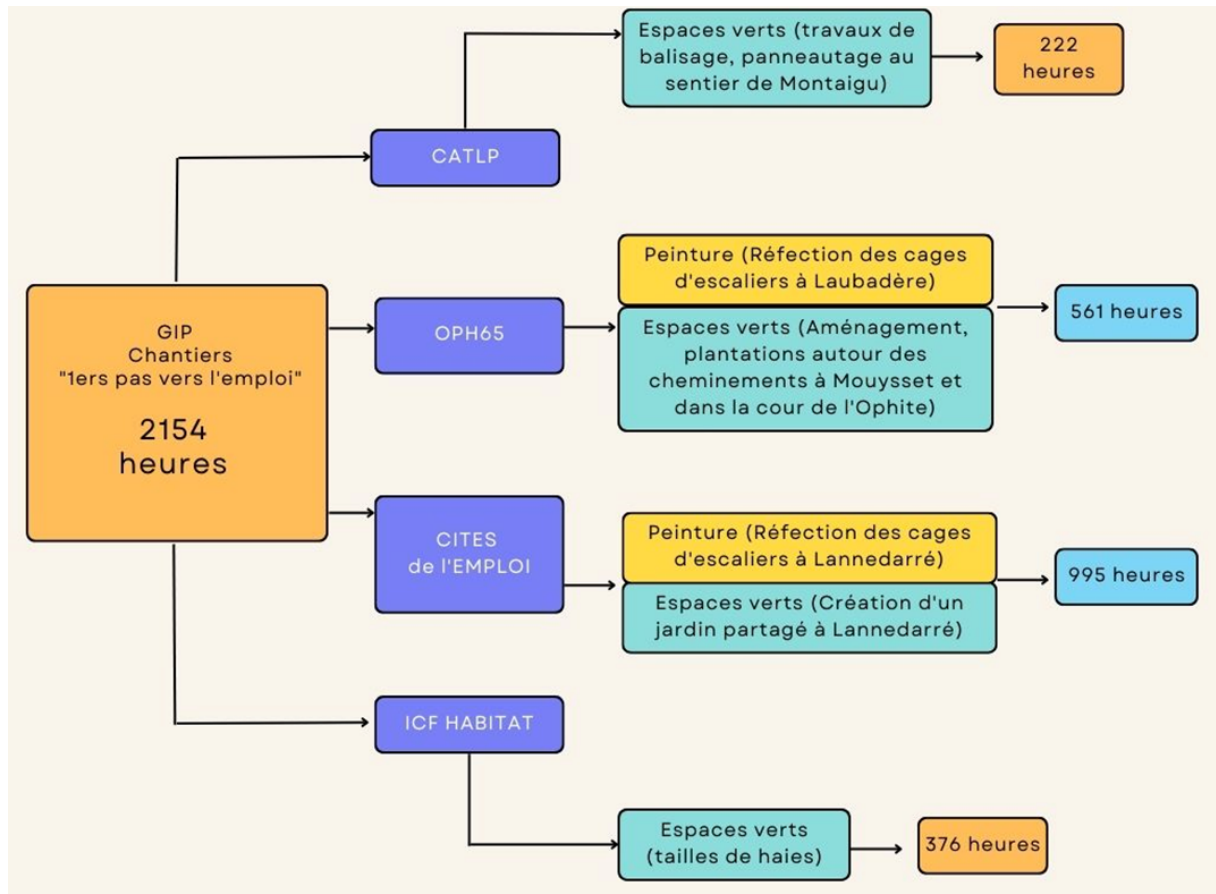
SOUTIEN À INITIATIVES - FILE 2022



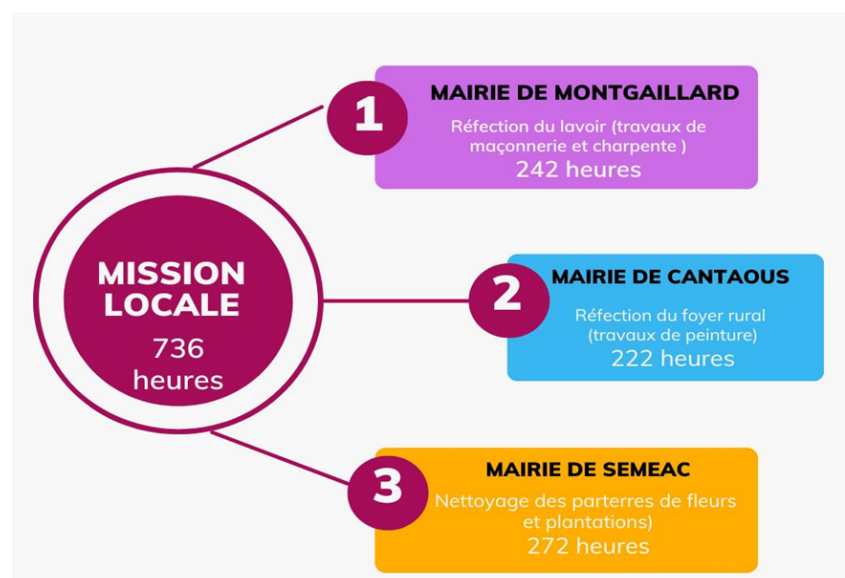
Le FONDS INITIATIVES LOCALES CONTRE L'EXCLUSION (FILE) soutient les projets portés par les adhérents de la Fédération sur les thématiques "EMPLOI", "HABITAT" et « MIGRANTS ». Il est financé par la FONDATION JM BRUNEAU.

DES REPONSES AUX BESOINS DU TERRITOIRE

les actions partenariales



31 personnes ont été positionnées sur nos actions partenariales avec le GIP (10 femmes et 21 hommes) et 12 jeunes avec la Mission Locale soit 43 bénéficiaires au total. Ces actions ont pour objectif de repérer et remobiliser des personnes très éloignées de l'emploi, habitants des quartiers prioritaires de la ville ou jeunes en difficulté, lors d'une mission courte contribuant à l'amélioration du cadre de vie. Parmi ces bénéficiaires, 9 personnes ont intégré un parcours d'insertion avec Entraide Services à l'issue de ces chantiers.



ACCOMPAGNER LES ACTEURS ECONOMIQUES dans leur démarche RSE

ENTRAIDE SERVICES est une structure de l'économie sociale et solidaire qui bénéficie de l'agrément Entreprise Solidaire d'Utilité Sociale (ESUS).

Ainsi, notre association intermédiaire propose une double offre de services : **économique** (mise à disposition de personnels) et **sociale** (recrutement engagé). En construisant des liens avec les entreprises du territoire, nous soutenons donc leur **engagement dans une démarche de RSE** (Responsabilité Sociale des Entreprises).

Ainsi nous répondons aux besoins de recrutement des acteurs économiques locaux tout en favorisant la mixité, la parité et la lutte contre les discriminations.

L'association intermédiaire a également un rôle majeur à jouer auprès des administrations et collectivités dans le cadre de la **commande publique**.

Les marchés publics peuvent constituer un véritable levier de progrès social dès lors qu'ils intègrent des clauses prévoyant des dispositions en matière d'insertion professionnelle de tous les publics éloignés de l'emploi.

En 2022, l'association intermédiaire ENTRAIDE SERVICES a pourvu **7563 heures de clauses sociales** (7 marchés) pour un chiffre d'affaire de 155 064.55€ soit une **hausse de 45%** comparativement à 2021.

Les principaux postes proposés dans le cadre de ces marchés:

- le nettoyage dans les bureaux
- la surveillance et traversée des élèves aux abords des écoles (Lourdes)
- l'accompagnement des élèves dans les bus scolaires (Lourdes)
- la manutention
- le nettoyage des voiries en sous-traitance avec Village Accueillant
- l'affichage et l'entretien dans les abribus avec le département des HP/Région Occitanie

Principaux donneurs d'ordre en 2022

VILLE DE LOURDES - 5921 H
COLAS RAILS 546H
VILLAGE ACCUEILLANT 494H
CIBC - 429 H
TBS - 93 H
REGION OCCITANIE - 80H

**Notre interlocutrice
priviligée: Esther GARCIA**
Chargée des clauses sociales
au Conseil Départemental des
Hautes-Pyrénées

CHIFFRES CLES

2022



Cofinancé par l'Union européenne

169 SALARIÉ.E.S

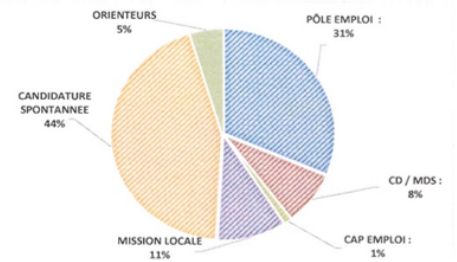
53% 47%

45 768H heures

soit **28,48 ETP**

7563 Heures

ORIENTATIONS PLATEFORME INCLUSION



PROFIL DES SALARIÉ.E.S EN PARCOURS



PARCOURS INDIVIDUALISÉ

- ➔ Temps moyen de parcours: 7 mois
- ➔ Délai moyen de mise à l'emploi: 2j. à 1 sem.
- ➔ 5,93 ETP permanents

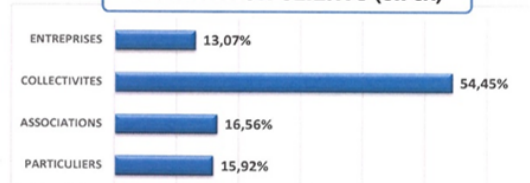
397 Heures

30 SALARIÉ.E.S FORMÉ.E.S

476 Clients

151 Nouveaux

RÉPARTITION CLIENTS (en CA)



TREMLIN VERS L'EMPLOI

34 SORTIES

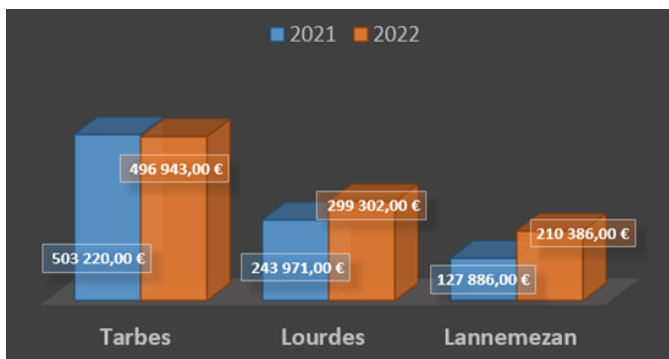
SORTIES +150H 74%

- 13 CDI
- 11 CDD > 6 MOIS
- 5 CDD < 6 MOIS
- 3 CONTRATS PEC
- 2 TRANSFERTS EN SIAE

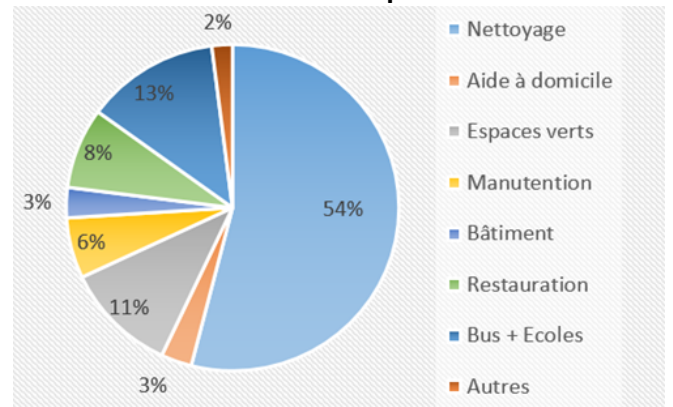
- ➔ Habilitations Electriques HOB0V
- ➔ Hygiene & propreté: perfectionnement
- ➔ Savoir-Etre professionnels en Ets
- ➔ Sauveteur Secouriste du Travail
- ➔ Gestes et Postures
- ➔ Permis B96 (permis remorque)
- ➔ Permis B (conduite)



Evolution du CA par établissement




Répartition du volume d'heures par secteur d'activité



PERSPECTIVES

Défis et enjeux de l'association intermédiaire



Les orientations stratégiques d'ENTRAIDE SERVICES sont ciblées sur la consolidation et le développement de la structure, en tenant compte à la fois de ses potentiels internes (moyens matériels et humains, expertise, valeurs...) et des opportunités externes que nous aurons à saisir (partenariats, expérimentations, évolutions nationales de l'Insertion par l'Activité Economique...).

La consolidation passe par la poursuite des procédures engagées en matière de prospection commerciale renforcée notamment vers et avec les clients entreprises et collectivités. L'objectif est d'accroître les sorties qualitatives des salariés en transition et de toujours mieux accompagner les parcours tout en saisissant des opportunités lors des appels à projets qui permettent de nouer des partenariats avec d'autres structures de l'ESS. Nous poursuivons également nos objectifs de qualité de service et de diversification. Le développement d'Entraide Services est principalement axé sur le secteur marchand et l'expérimentation de réponses à la commande publique (clauses sociales, marchés d'insertion...).

Entraide Services s'inscrit parfaitement dans la feuille de route régionale de l'IAE et répond aux exigences de ses partenaires et financeurs.

Les défis et enjeux de l'Insertion par l'Activité Economique (IAE) sont en perpétuel questionnement, tant à l'échelle nationale que régionale.

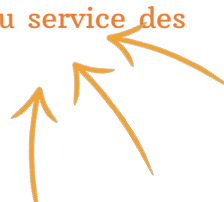
Afin de rester en veille et de contribuer aux réflexions et débats qui dessinent l'avenir des associations intermédiaires, nous nous impliquons au sein de nos fédérations et réseaux: Fédération des Acteurs de la Solidarité, Alliance des Associations Intermédiaires d'Occitanie, réseau IRIO...

A l'horizon 2025, il nous appartient de réaffirmer notre rôle d'association intermédiaire et d'anticiper son évolution sur l'échiquier de l'IAE.

Nous visons notamment à renforcer notre ancrage territorial en multipliant les expérimentations partenariales (Cités de l'Emploi, GIP politique de la ville, médiation entreprises...).

Nous aurons également notre rôle à jouer pour concevoir et développer des solutions nouvelles d'ingénierie et des dispositifs innovants pour dynamiser les parcours d'accompagnement socio-professionnel des publics les plus vulnérables.

ENTRAIDE SERVICES a l'ambition de se positionner comme un facilitateur et un révélateur de potentiel, fort de ses atouts d'adaptabilité et de réactivité, au service des publics fragiles et du territoire.



PORTRAIT

Le parcours de David

David a 53 ans - niveau CAP maçon

Il a accumulé des contrats précaires en Intérim dans divers secteurs d'activités sur les postes de manutentionnaire, manœuvre BTP, ripeur, ouvrier de production Dernière activité professionnelle en 2015 avant l'entrée dans la structure en 2020

PARCOURS VERS L'EMPLOI :

o Mise en emploi par le biais des missions de mise à disposition

Aide à la reprise d'activité au travers des missions sur divers secteurs d'activité : nettoyage, espaces verts, manutention - Evaluation des compétences et des codes liés au travail (assiduité - ponctualité, respect des consignes de travail) - Consolidation du projet professionnel d'agent de propreté grâce aux missions- Travail sur l'autonomie, la relation clientèle, le travail en équipe, et la polyvalence.

David a accompli plusieurs missions d'agent de propreté avec l'OPH sur l'entretien des immeubles. Des réelles aptitudes de travail ont été identifiées grâce aux retours positifs du client mais également des difficultés d'intégration dans l'équipe.

Accompagnement professionnel et social - Levée des freins

Volet professionnel :

Travail sur les savoir-être comportementaux, la reprise de confiance en soi, le dialogue et les échanges dans un groupe via la formation « Savoir-être en entreprise » (Valoriser son image de soi - Comment se présenter, se positionner au sein d'un groupe)

Travail sur la montée en compétences sur le poste d'agent de nettoyage et la prévention des risques liés au poste via les formations : SST Gestion du stress au travail, Gestes et postures, Habilitations électriques HOBVOV et Techniques d'entretien mécanisé

Travail sur la mobilité : demande de microcrédit via le dispositif Parcours confiance : aide financière pour les réparations de son véhicule

Techniques de recherche d'emploi : réponse à des offres en ligne (comment télé-candidater ?) - Participation à des événements liés à l'emploi : salon TAF- Mise en relation avec des employeurs du secteur du nettoyage - Visite d'entreprises

Participation à des ateliers : travail sur l'outil informatique (Profil de compétences, CV, simulation d'entretien)

Volet social :

Aide dans les démarches administratives pouvant avoir un impact sur l'emploi - Aide au logement (demande de mutation auprès de l'Oph)

Participation à des ateliers thématiques : la santé (accès aux droits) et le logement

Préparation à la sortie

Fin du parcours en IAE en mai 2023

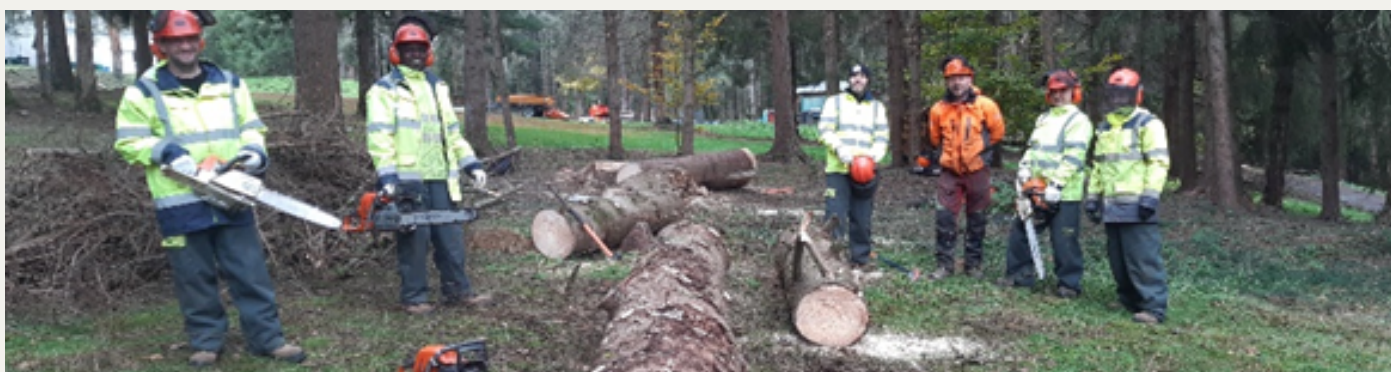
Mise en relation avec l'OPH et le CDG65 - Actuellement sur 2 postes : agent de propreté (contrat de droit commun avec la Mairie de Barbazan-Debat et un CDD 3 mois avec l'OPH)

A l'issue du parcours 2 opportunités s'offrent à David: poursuite du contrat avec la Mairie de Barbazan ou un CDI avec l'OPH courant mai 2023. **Bonne continuation David !**

ANNÉE 1

du chantier d'insertion "Autour du Lac"

Le chantier d'insertion Autour du Lac a été conventionné en novembre 2021. L'activité d'insertion a débuté en janvier 2022 avec l'embauche de 10 salariés en parcours d'accompagnement vers l'emploi.



L'objectif économique du chantier « Autour du Lac » est de rendre les espaces accessibles aux usagers, les sécuriser, les valoriser tant sur le plan de l'aménagement que de l'embellissement. Les actions ont ainsi vocation:

- à mettre en sécurité les zones du site qui le nécessitent (accessibilité incendie, chemins notamment)
- à entretenir et embellir régulièrement les sites
- à s'inscrire dans une dynamique de développement local et touristique sur le territoire Lourdes et Vallée des Gaves

Nos secteurs d'intervention sont variés : entretien et aménagement des espaces verts, petits travaux (rénovation, nettoyage, désencombrement, peinture, enduit, menuiserie et agencement, petite maçonnerie, soudure...), petit travaux de terrassement, aménagement paysager et vélo, projets d'aménagement éco-tourisme ...

Ces activités sont **particulièrement adaptées aux publics en insertion** car elles ne nécessitent pas une forte qualification professionnelle de départ. Elles s'adressent essentiellement à un public peu ou pas qualifié, qui bénéficiera de formations techniques (internes et externes) au fil du parcours, en collaboration avec notre OPCO, ainsi que le Golf ou le CFPPA par exemple.

Les activités proposées sont constituées d'une diversité de tâches qui appartiennent à plusieurs secteurs d'emploi sur un site lui-même diversifié facilitant ainsi la montée en compétence et en polyvalence des salariés.

Les interventions de l'équipe sur un patrimoine naturel connu des habitants et dont la valorisation contribue au bénéfice de tous, conforte d'autant plus le sentiment d'appartenance à un travail « d'utilité pour la communauté ».

Dans le cadre de son **action en faveur du territoire**, notre association travaille en étroite collaboration avec les collectivités et les services du Département, notamment dans le cadre des clauses sociales, pour promouvoir les marchés de qualification et d'insertion.

En 2022, au total 11 995 heures de travail ont été réalisées soit 6.59 ETP

NOTRE EQUIPE

Marianne COUSINET
directrice générale d'entité

Dorothee GILLOT
adjointe de direction

Sonia THOMAS
comptable

Le conseil
d'administration
d'Entraide Services est
composé de 8
bénévoles.

Il est présidé par
Philippe BENTZ

Jean-Philippe CATALAN
puis **David PEGOT**

Encadrants techniques

Missions: assurer l'encadrement
technique et pédagogique des
salarié.es en insertion

Christian RANDRIANARIVONY
accompagnateur socioprofessionnel:

Missions: suivi individuel des salariés
et mise en place d'actions
individuelles et collectives en lien
avec leurs
projets.



En décembre 2022, Jean-Philippe CATALAN a rejoint l'équipe de notre partenaire le PLVG. Nous aurons plaisir à le retrouver lors de futurs projets partenariaux.

Il a été remplacé au sein de notre chantier d'insertion par David PEGOT à qui nous souhaitons la bienvenue !

BILAN D'INSERTION

pour la remobilisation et l'accompagnement vers l'emploi durable

Le volet social de l'accompagnement proposé par notre chantier d'insertion est réalisé au cours d'entretiens individuels et si nécessaire avec l'appui de relais compétents.

Des ateliers collectifs opérationnels sont mis en place pour donner des clés de compréhension aux salariés et favoriser leur autonomie: gestion du budget; démarches administratives; utilisation des outils informatiques...

L'accompagnement professionnel mis en oeuvre permet au salarié de mieux se positionner sur le marché du travail et comprendre ses attentes mais aussi ses freins. Tout au long du parcours, le salarié s'engage dans l'élaboration d'un plan d'action personnalisé dont il est acteur : Information sur les métiers, le marché du travail au niveau local, visites d'entreprises; immersions, rencontres de partenaires (GEIQ,...); définition d'une stratégie de recherche d'emploi, recherche d'offre, réseau caché, etc...

En 2022, 9 personnes sont sorties de parcours dont 6 avec un accès à l'emploi ou la formation

**1 salarié a déménagé en vue d'un contrat CDI
2 salariés ont signé un CDD**

1 salarié a été recruté en CDD à la fin de son contrat qui s'est transformé ensuite en CDI

1 salarié a intégré un contrat d'apprentissage au CFA peinture suite à sa PMSMP

1 salariée a réintégré le chantier d'insertion pour poursuivre son projet professionnel

Les mises en relation avec les entreprises du territoire:

6 périodes d'immersion en milieu professionnel (PMSMP) ont été réalisées en 2022 - soit 751 heures d'immersion avec pour objectifs:

- Confirmer un projet professionnel (3 salariés)
- Découvrir un métier ou un secteur d'activité (1 salarié)
- Initier une démarche de recrutement (2 salariés)

200 heures de formation ont été réalisées - soit 6 salariés bénéficiaires d'actions de professionnalisation

- formation auxiliaire Ambulancier. 1 salarié
 - formation abattage des arbres en sécurité. 5 salariés
 - formation broyage des déchets végétaux en sécurité. 5 salariés
- En parallèle, les plannings de travail sont adaptés pour permettre aux salariés de suivre des formations extérieures (FLE, permis, ...).



AU SERVICE DU TERRITOIRE

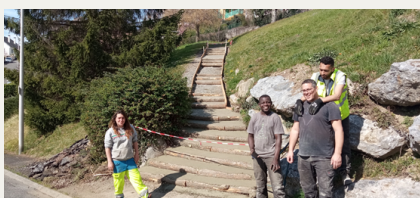
Lourdes et Vallée des Gaves



LA VILLE DE LOURDES a retenu notre chantier dans le cadre d'un marché public de qualification et d'insertion pluriannuel destiné à entretenir les espaces naturels publics (Lac, Tourbière, Bois de Lourdes...)

Ce projet est novateur pour la collectivité car il mêle **prestations d'insertion et prestations techniques**. Il doit permettre l'accès au travail de personnes qui en sont durablement exclues ou qui rencontrent des difficultés d'accès ou de maintien dans l'emploi à l'instar des publics bénéficiaires du RSA, ou issues des quartiers prioritaires de la ville:

- en confiant au candidat retenu dans le cadre du marché des prestations d'appui pour l'accompagnement à l'emploi et à la professionnalisation,
- avec pour support l'entretien d'espaces naturels sur le territoire de la commune.



Ces opérations permettent la mise en place d'un **parcours d'insertion et de professionnalisation**, dont des modules de formation en lien avec le contexte du monde du travail (ex : droit du travail, sécurité et santé au travail, utilisation de matériel, etc.).



En 2022, les interventions réalisées pour la Ville de Lourdes ont **représenté 30% du temps de travail de l'équipe ACI** soit environ 2255 heures d'activité réparties sur différents sites : Lac de Lourdes, Sarsan, bois de Lourdes, Baloum...



Les interventions ont notamment permis d'entretenir et d'embellir des espaces publics, de créer des cheminements / escaliers en terre et rondins, de nettoyer les berges du Gave, le chemin du bord du lac ...

GOLF DE LOURDES

un partenariat gagnant - gagnant

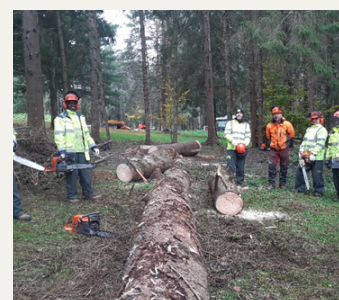
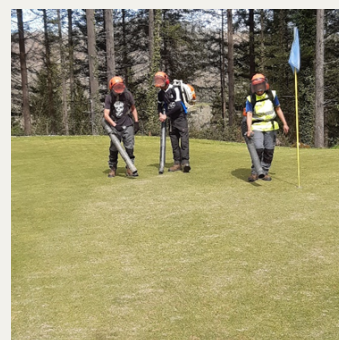
Dans le cadre d'une convention de partenariat pour la gestion et le fonctionnement du chantier d'insertion, la S.A.S. Golf de Lourdes, via son Directeur a la charge de la gestion, de la coordination et de la sécurité de l'activité support au Chantier d'Insertion sur le site.

La SAS Golf de Lourdes met également à disposition ses locaux techniques. Entraide Services s'appuie sur l'expertise de la SAS Golf de Lourdes pour la réalisation technique du chantier et la montée en compétence opérationnelle des salariés polyvalents :

- Apprentissage en interne en collaboration avec l'équipe technique déjà sur site, des divers savoir-faire nécessaires à l'entretien des espaces paysagers
- Formation à la conduite de diverses tondeuses Autoportées
- Formation à la conduite de divers tracteurs
- Formation à l'utilisation d'outils spécifiques de type : trancheuse, rogneuse, sableuse, tronçonneuses, élagueuses, broyeur, etc...

La formation à la pose et l'entretien d'un arrosage...

La SAS Golf de Lourdes nous permet également de renforcer l'encadrement du Chantier d'Insertion par la mise à disposition de son équipe de Greenkeeping, notamment dans le cas de dédoublement d'équipe nécessaire à l'intervention du chantier sur d'autres sites, ou en renfort de l'encadrant technique.





En 2022, les interventions réalisées pour le Golf de Lourdes ont représenté 66% du temps de travail de l'équipe ACI





PERSPECTIVES

Les axes de développement

- 

Poursuivre et dynamiser la prospection de nouveaux clients (CATLP, Sanctuaires, collectivités, ...)
Suite à nos actions, des prestations complémentaires d'entretien des espaces verts ont été réalisées pour Espaces Cauterets et la Commune de Pierrefitte Nestalas (avec suite positive: réalisation d'une PMSMP pour un salarié). En 2022, les interventions réalisées pour les autres collectivités ont représenté 4% du temps de travail de l'équipe ACI
- 

Diversifier l'offre de services d'entretien d'espaces naturels (nettoyage et aménagement de pistes VTT, entretien des cimetières, ...)
- 

Elargir les secteurs d'activité pour répondre aux besoins du territoire (conception et création de petits aménagements, travaux bâtiments, valorisation de la ressource bois...) en proposant de nouvelles activités adaptées aux salariés en parcours.
- 

Renforcer et initier des partenariats avec les SIAE du territoire et partenaires (PLVG...) : proposer des réponses communes, mutualiser les actions, oser l'expérimentation ...



ACI ATOUR DU LAC

Entraide Services

- Entretien de sites naturels
- Taille de haies et arbustes
- Débroussaillage
- Tronçonnage
- Désherbage
- Ramassage de feuilles
- Broyage des branchages

ENTRETIEN DES ESPACES VERTS ET SITES NATURELS

Entraide services
Atelier Chantier d'Insertion
Autour du Lac
Chemin du lac 65100 Lourdes
Contact : Jean Philippe Catalan
jp.catalan@entraideservices.com
06.99.32.53.02



ACI ATOUR DU LAC

Entraide Services

- Aménagement ludique VTT
- Entretien de pistes et de sentiers Vélo et VTT
- Construction et installation de modules et agrées en bois Vélo et VTT

CREATION ET ENTRETIEN DE PARCOURS VÉLO ET VTT

Entraide services
Atelier Chantier d'Insertion
Autour du Lac
Chemin du lac 65100 Lourdes
Contact : Jean Philippe Catalan
jp.catalan@entraideservices.com
06.99.32.53.02



ACI ATOUR DU LAC

Entraide Services

Entretien et création cimetière végétalisé

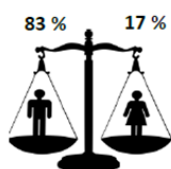
- Solutions alternatives aux produits phytosanitaires
- Aménagement et création des abords et des allées circulables
- Réalisation et pose des signalétiques "zéro pesticide"

NOTRE CIMETIERE EST ENTRETIENNI SANS PESTICIDES

Entraide services
Atelier Chantier d'Insertion
Autour du Lac
Chemin du Lac 65100 Lourdes
Contact : David Pégot
d.pegot@entraideservices.com
06.99.32.53.02

CHIFFRES CLÉS

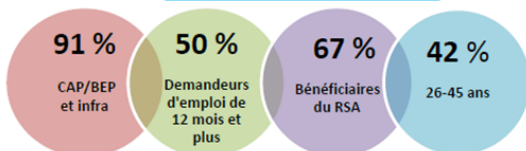
2022



16 SALARIÉS

100 % DE RESIDENTS EN ZONES QPV (42%) ZRR (58%)

PROFIL DES SALARIÉS



200 Heures DE FORMATION

6 SALARIÉS FORMÉS

AUXILIAIRE AMBULANCIER - BROYAGE - ABATTAGE

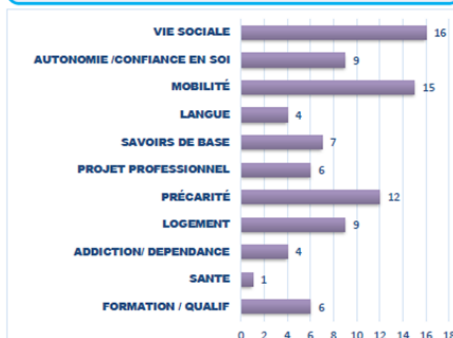
751 Heures D'IMMERSION EN ENTREPRISE

6 PMSMP

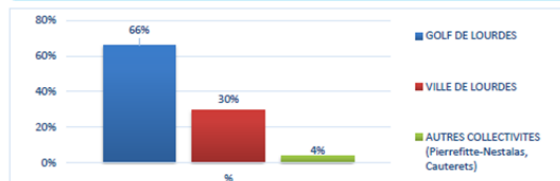
AMBULANCES
TRAVAUX DE PEINTURE ET VITRERIE
TRAITEMENT DES MÉTAUX
HÔTELLERIE
COLLECTIVITÉS

11995 H heures réalisées

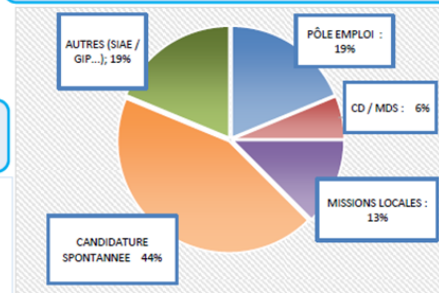
AXES D'ACCOMPAGNEMENT (NBRE DE SALARIÉS)



REPARTITION DES HEURES D'INTERVENTION



ORIENTATIONS



PARCOURS INDIVIDUALISÉ

- ➔ 11995 H TRAVAILLÉES SOIT 6,59 ETP
- ➔ 2254 H D'ACCOMPAGNEMENT & FORMATION
- ➔ TEMPS MOYEN DE PARCOURS A LA SORTIE : 212 J
- ➔ 2,07 ETP PERMANENTS

SORTIES DYNAMIQUES

44,4%
(CDI, CDD, ENTRÉE EN FORMATION...)





Entraide Services

MERCI

**À NOS BÉNÉVOLES
SALARIÉES
CLIENTS
PARTENAIRES
FINANCEURS**



Entraide Services



Cofinancé par
l'Union européenne



AGENCE
NATIONALE
DE LA COHÉSION
DES TERRITOIRES

